



사주 분석 차트

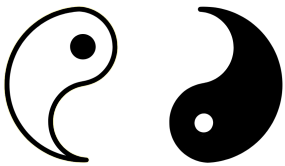
예제용 1987-03-28T15:00 남

시	일	월	년
비견	主	정관	겁재
丙	丙	癸	丁
申	子	卯	卯
편재	정관	정인	정인
병 庚 壬 戊	태 癸	목욕 乙	목욕 乙
지 천고성(天孤星) 문창귀인(文昌貴人) 암록귀인(暗祿貴人) 시주공망	장성 천귀성(天貴星) 도화살(桃花煞) 도화살(桃花煞) 복성귀인(福星貴人) 태극귀인(太極貴人)	육해 천파성(天破星) 천덕귀인(天德貴人)	육해 천파성(天破星)

8 대운의 흐름

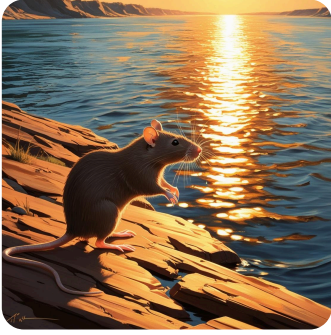
정인	비견	겁재	식신	상관	편재	정재	편관
乙	丙	丁	戊	己	庚	辛	壬
未	申	酉	戌	亥	子	丑	寅
상관	편재	정재	식신	편관	정관	상관	편인
2065	2055 (공망)	2045 (공망)	2035	2025	2015	2005	1995

예제용님의 음양의 조화



예제용님의 에너지는 50% 양(陽)의 에너지와 50% 음(陰)의 에너지로 이루어져 있습니다. 예제용님의 전반적인 에너지는 균형이 매우 잘 잡혀 있습니다. 당신의 삶에서 기쁨과 슬픔을 포함한 다양한 경험들을 하게 될 것입니다. 에너지의 균형이 잘 잡혀 있기 때문에 어떤 상황에도 잘 적응하고 모든 일들이 항상 잘 풀릴게 됩니다. 인생을 살다가 주변 환경을 바꿔야 하는 상황이 되면, 그것이 당신에게는 인생에 가장 큰 도전일 것입니다. 어려운 변화보다는 현상 유지를 선호하는 편이고, 변화를 불편해 합니다. 에너지의 균형을 유지하기 위해 안정적인 직업과 믿을 수 있는 배우자를 항상 찾을 것입니다. 당신은 우유부단하고 끊임없이 마음을 바꿀 수 있습니다. 에너지의 균형이 잘 잡혀있는 당신은 사람들에게 믿음직하다는 좋은 인상을 남겨줍니다.

예제용님의 일주(日主)



병자일주는 태양의 불인 병화(丙)와 겨울의 물인 자수(子)가 만난 일주로, 뜨거운 열정과 차가운 이성이 공존하는 사람이 많습니다. 병화는 밝고 당당하며 표현력이 뛰어나지만, 자수의 냉기가 그 불을 제어하므로 내면에는 감정의 기복이나 외유내강의 면모가 드러납니다. 겉으로는 활달하고 자신감이 넘치지만 속으로는 예민하고 계산적인 면이 있어 감정과 이성의 균형이 과제입니다. 병자일주는 재능이 뛰어나고 통찰력이 깊어 예술·기획·리더십 분야에서 두각을 나타내며, 냉정함 속에서도 따뜻한 열정을 유지할 때 큰 성취를 이루는 일주입니다.

*같은 일주에 태어난 연예인과 유명인들: [김병주](#) [로운](#) [백지영](#) [신해철](#) [Jessica Alba](#) [Melania Trump](#) [Michelle Pfeiffer](#) [Sandra Bullock](#)

예제용님의 오행의 조화



예제용님은 사주팔자에 다섯 가지 오행 중 한 가지만 부족한 네 가지의 오행으로 이루어져 있습니다. 대부분의 사람들이 이런 형식을 갖췄기 때문에 사람들과 어우러져 만족스러운 삶을 살아가게 됩니다. 부족한 한가지 오행의 기운을 충족시킬 수 있다면, 멋진 삶을 살게 될것입니다. 예제용님에게 없는 유일한 오행은 토(土)입니다. 사주팔자에 토(土)의 기운이 전혀 없는 사람은 안정감과 중심 잡는 힘이 부족할 수 있습니다. 현실적인 판단이나 계획, 주변과의 균형 유지가 어려워 흔들림이 잦거나 책임감과 부담을 느끼기 쉽습니다. 성격적으로는 융통성이 부족하거나 변덕스럽게 느껴질 수 있으며, 건강에서는 소화기관이나 근육, 뼈와 관련된 문제가 나타나기 쉽습니다. 따라서 토의 기운을 보완하기 위해 주변 환경, 음식, 취미, 인간관계 등에서 '안정·중용'의 요소를 의식적으로 채워주는 것이 좋습니다. 예제용님은 사주팔자에 화(火)의 기운이 유독 많습니다. 이런 사람은 열정적이고 추진력이 강하며, 표현력과 직관이 뛰어납니다. 그러나 지나친 화의 기운은 성급함이나 과열된 감정, 대인관계의 충돌로 나타날 수 있습니다. 이러한 사람은 냉정함과 균형을 유지하기 위해 수(水)의 기운, 즉 차분함과 이성을 보완하는 것이 중요하며, 마음의 온도를 조절할 때 내면의 빛이 더욱 안정적으로 빛납니다.

예제용님의 12 운성

년지(年支)목욕(沐浴): 어릴 때부터 감수성이 풍부하고 외모나 표현력이 두드러지는 특징이 있습니다. 가족이나 어린 시절 환경에서 감정적 경험이나 인간관계의 영향을 크게 받기 쉽고, 이성에 대한 관심이 일찍 생기거나 감정 기복이 잦은 면도 있습니다. 전체적으로 감성적이면서도 매력적인 기운이 어린 시절부터 드러나는 자리입니다.

월지(月支)목욕(沐浴): 감정이 풍부하고 감수성이 예민하며, 외모나 매력으로 주목받는 경우가 많습니다. 다만 정서 기복이 크고 인간관계나 이성 문제에서 변화나 유혹이 따르기 쉽습니다. 예술적 재능이나 표현력이 뛰어나지만, 감정의 절제가 중요합니다.

일지(日支)태(胎): 생명력과 성장 잠재력이 초기 단계에 머무르는 상태를 의미합니다. 즉, 성격이 조심스럽고 내성적이며, 외부 영향보다는 자기 내면과 준비 과정에 집중하는 경향이 있습니다. 또한 미숙하거나 경험이 부족한 상태를 나타내지만, 꾸준히 성장하면 안정적인 발전 가능성을 갖습니다.

시지(時支)병(病): 인생 후반기나 노년기에는 사회적 지위나 재물운이 안정적일 수 있으나, 건강이나 마음의 평안에는 주의가 필요합니다. 또한 가정보다는 외부 활동이나 대인관계에서 성취를 얻는 경향이 있습니다. 전반적으로 말년운이 비교적 안정적이지만, 내적 갈등이나 스트레스 관리가 필요하다고 볼 수 있습니다.

예제용님의 12 지살

*여기에 쓰여진 12 지살은 일지(日支) 기준입니다.

년지(年支)육해(六害): 타인과의 갈등이나 이해관계에서 마찰이 생기기 쉬운 운을 나타냅니다. 대인관계에서 오해나 손해를 보기 쉽고, 특히 가정이나 친척, 사회적 관계에서 불화가 생길 수 있습니다. 그러나 이를 인지하고 조심하면 불필요한 분쟁을 피하고 원만한 관계를 유지할 수 있으며, 자신의 처신과 신중함이 중요합니다.

월지(月支)육해(六害): 대인관계나 사회적 관계에서 오해와 갈등이 생기기 쉬운 운을 나타냅니다. 특히 가정, 친척, 이웃 등 가까운 관계에서 마찰이나 손해를 볼 가능성이 높습니다. 다만 자신의 처신을 신중히 하고 타인과의 갈등을 피하려는 노력을 기울이면 불화나 손해를 줄일 수 있습니다.

일지(日支)장성(將星): 자신감과 리더십이 강하며, 주변 사람들에게 영향력이 큰 성향을 가지십니다. 책임감이 있으며, 어려운 상황에서도 주도적으로 문제를 해결하려는 힘이 있습니다. 다만 지나치게 권위적이거나 독단적으로 행동하실 수 있으므로, 주변과의 조화를 신경 쓰시는 것이 중요합니다. 장성은 주로 진취적이고 결단력 있는 성향을 나타냅니다.

시지(時支)지(地): 활동적이고 바쁜 말년운을 뜻하며, 인생 후반부에 이동과 변화가 많고 새로운 환경에 적응해야 하는 일이 자주 생깁니다. 일이나 거주지의 변동, 해외나 타지 인연이 생기기 쉽고, 노년에도 정착보다는 끊임없는 움직임 속에서 삶을 이어가는 경향이 있습니다. 또한 자식이나 말년운과의 인연이 이동, 직업 변화, 외국 등과 관련되는 경우가 많습니다.

예제용님의 신살(神煞)

천귀성(天貴星): 사주에서 지지에 천귀성(天貴星)이 있을 때는 타고난 고귀한 기운과 정신적인 품격이 두드러진다고 봅니다. 이 별은 인덕과 귀인을 상징하여, 주변에서 자연스럽게 도움을 받거나 높은 사람들과 연이 닿는 경우가 많습니다. 또한 품성이 곧고 도덕심이 강해, 의리와 신의를 중시하며 정당한 길을 따르는 성향이 나타납니다. 다만 지나치게 자존심이 높아 독자적인 태도를 보일 수 있으므로, 유연한 태도로 사람들과 조화를 이룰 때 더욱 큰 복을 누릴 수 있습니다.

천파성(天破星): 사주에서 지지에 천파성(天破星)이 있을 때는 기존의 질서나 구조가 흔들리고, 예상치 못한 변화와 단절의 기운이 작용한다고 봅니다. 계획이 쉽게 틀어지거나 갑작스러운 변동을 경험하기 쉬워, 유연한 태도와 상황 대처 능력이 중요합니다. 한편으로는 정체된 흐름을 깨고 새 길을 열어주는 힘도 있어, 변화에 잘 적응하면 독창적인 성취로 이어질 수 있습니다.

천고성(天孤星): 사주에서 지지에 천고성(天孤星)이 있을 때는 마음이 독립적이고 고독을 감내하는 힘이 강한 편으로 해석합니다. 스스로의 세계가 분명하여 타인의 간섭을 싫어하고, 내면의 성찰과 정신적인 성장에 큰 관심을 두는 경우가 많습니다. 인간관계에서는 쉽게 마음을 열지 않아 외로운 느낌을 받을 수 있으나, 한 번 인연을 맺으면 깊고 진정성 있는 관계를 유지하려는 성향이 있습니다. 이러한 고독의 기운을 잘 다스리면, 탁월한 집중력과 깊은 통찰을 바탕으로 자신만의 길을 묵묵히 개척하는 힘으로 발전할 수 있습니다.

도화살(桃花煞): 사람을 매력적이고 눈에 띄게 만드는 신살로, 외모나 분위기에서 이성의 관심을 쉽게 끄는 기운입니다. 예술적 재능이나 사교성이 뛰어나지만, 동시에 연애 문제나 이성 관계로 인한 구설이나 복잡한 일에 휘말리기 쉽습니다. 도화가 좋은 자리에서 작용하면 인기와 예술적 성공을 주고, 나쁘게 작용하면 스캔들이나 감정적 혼란을 불러옵니다.

문창귀인(文昌貴人): 문학, 학문, 예술, 글재주, 지혜, 명예와 관련된 길신(吉神)입니다. 주로 글쓰기, 말, 지식, 학문적 성취에 도움을 주며, 관직이나 명예를 얻는 데 유리합니다. 다만, 과도하게 의존하면 말이 많거나 허영으로 나타날 수 있습니다.

복성귀인(福星貴人): 길신(吉神) 중 하나로, 운이 좋고 도움을 받기 쉬운 사람임을 의미합니다. 인연이나 상황에서 뜻밖의 도움, 보호, 귀인의 지원을 받을 가능성이 높다고 보고, 특히 문서, 직업, 학문, 인간관계에서 혜택이 나타나는 것으로 해석됩니다. 쉽게 말해, 어려움 속에서 도움을 주는 '복을 가져다주는 사람'이나 운을 상징합니다.

암록귀인(暗祿貴人): 은밀하게 도움을 주는 귀인을 나타내는 신살입니다. 겉으로 드러나지 않지만 인생에서 뜻밖의 도움이나 보호를 받는 경우, 특히 직업, 재물, 인맥 등에서 조용히 지원을 받는 상황과 관련됩니다. 암록귀인이 있으면 위기에서 구원받거나, 노력 이상의 결과를 얻는 운이 있다고 봅니다.

천덕귀인(天德貴人): 길신(吉神) 중 하나로, 어려운 상황에서 도움을 주거나 위험을 피하게 해주는 보호신

입니다. 사람과의 인연, 운의 흐름에서 지원과 혜택을 주어 곤란한 일을 피하고 운이 트이도록 돕는 역할을 합니다.

태극귀인(太極貴人): 운이 좋고 도와주는 귀인으로 여겨지는 신살입니다. 지혜와 인덕, 귀인의 도움, 권력이나 명예와 관련되며, 어려운 상황에서도 보호와 해결의 힘을 가져다준다고 봅니다. 일반적으로 학문, 관리, 예술, 인연 등에서 좋은 기운을 줍니다.

예제용님의 사주 분석

십성분포: 비겁(比劫)25%, 인성(印星) 49%, 식상(食傷) 2%, 재성(財星) 7%, 관성(官星) 27%

신강신약: 이 사주는 74% 강 26% 약으로 신강한 사주입니다.

사주격국: 정인격(正印格)

사주에서 격국이 정인격(正印格)인 분은 지혜롭고 온화하며, 배움과 정신세계에 깊은 관심을 가지신 분입니다. 타인을 이해하고 배려하는 마음이 깊어 주변에서 신뢰를 받으며, 학문적 소양이나 예술적 감수성이 뛰어난 경우가 많습니다. 물질적인 것보다 정신적 가치와 진정성을 중요하게 여기며, 삶의 방향을 신중히 선택하시는 분입니다. 다만 지나친 내향성이나 의존심을 주의하시면 더욱 큰 성취를 이룰 수 있습니다.

격국용신

용신(用神):식신(食神), 상관(傷官)

희신(喜神):재성(財星)

기신(忌神):비견(比肩), 겁재(劫財)

구신(仇神):관성(官星)

한신(閑神):인성(印星)

10년 대운

戊	2035 乙卯 2036 丙辰 2037 丁巳 2038 戊午 2039 己未	壬	1995 乙亥 1996 丙子 1997 丁丑 1998 戊寅 1999 己卯
戊	2040 庚申 2041 辛酉 2042 壬戌 2043 癸亥 2044 甲子	寅	2000 庚辰 2001 辛巳 2002 壬午 2003 癸未 2004 甲申
丁	2045 乙丑 2046 丙寅 2047 丁卯 2048 戊辰 2049 己巳	辛	2005 乙酉 2006 丙戌 2007 丁亥 2008 戊子 2009 己丑
酉 (공망)	2050 庚午 2051 辛未 2052 壬申 2053 癸酉 2054 甲戌	丑	2010 庚寅 2011 辛卯 2012 壬辰 2013 癸巳 2014 甲午
丙	2055 乙亥 2056 丙子 2057 丁丑 2058 戊寅 2059 己卯	庚	2015 乙未 2016 丙申 2017 丁酉 2018 戊戌 2019 己亥
申 (공망)	2060 庚辰 2061 辛巳 2062 壬午 2063 癸未 2064 甲申	子	2020 庚子 2021 辛丑 2022 壬寅 2023 癸卯 2024 甲辰
乙	2065 乙酉 2066 丙戌 2067 丁亥 2068 戊子 2069 己丑	己	2025 乙巳 2026 丙午 2027 丁未 2028 戊申 2029 己酉
未	2070 庚寅 2071 辛卯 2072 壬辰 2073 癸巳 2074 甲午	亥	2030 庚戌 2031 辛亥 2032 壬子 2033 癸丑 2034 甲寅

Copyright © 2025 데스티니 사주
Website: <https://destinysaju.com>
YouTube: <https://www.youtube.com/@데스티니사주>